

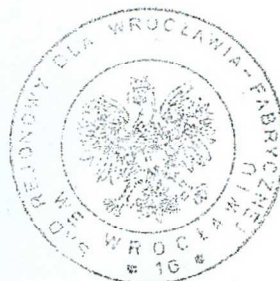
Referendarz Sądowy
Sądu Rejonowego dla Wrocławia-Fabrycznej

Viola Tybińska
Viola Tybińska

STATUT

Milickiego Stowarzyszenia Przyjaciół Dzieci i Osób Niepełnosprawnych

Na dzień 29 czerwca 2011 roku



ROZDZIAŁ I.

Postanowienia ogólne

§ 1

1. Milickie Stowarzyszenie Przyjaciół Dzieci i Osób Niepełnosprawnych, zwane dalej Stowarzyszeniem, działa na podstawie Ustawy z dnia 7 kwietnia 1989 r. Prawo o stowarzyszeniach (Dz. U. t.j. z 2001 r., Nr 79, poz.855 ze zm.) oraz postanowień niniejszego statutu.
2. Stowarzyszenie posiada osobowość prawną.

§ 2

1. Terenem działania Stowarzyszenia jest terytorium Rzeczypospolitej Polskiej z siedzibą §w Miliczu.
2. Dla realizacji celów statutowych Stowarzyszenie może prowadzić działania poza granicami kraju na terenie innych państw, z poszanowaniem tamtejszego prawa.

§ 3

Stowarzyszenie współpracuje z krajowymi, zagranicznymi i międzynarodowymi organizacjami pozarządowymi i innymi instytucjami.

Może pozostawać członkiem tych organizacji na zasadach pełnej autonomii.

§ 4

1. Stowarzyszenie opiera swoją działalność na pracy społecznej członków.
2. Do prowadzenia swoich działań może zatrudniać pracowników oraz powoływać biura i jednostki organizacyjne.

§ 5

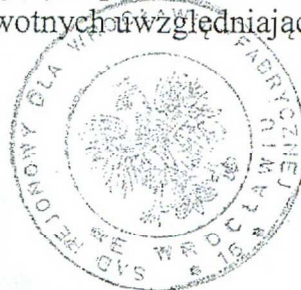
Stowarzyszenie może używać odznak i pieczęci zgodnie z obowiązującymi przepisami.

ROZDZIAŁ II.

Cele, działania oraz sposoby ich realizacji

§ 6

1. Celem Stowarzyszenia jest wspieranie działań na rzecz wyrównywania szans osób niepełnosprawnych w społeczeństwie, w tym dzieci zagrożonych niepełnosprawnością, dzieci i młodzieży z niepełnosprawnością oraz ich rodzin, w szczególności:
 - a) Zapewnienie dostępu do dóbr i usług umożliwiających pełne uczestnictwo w życiu społecznym, w tym dostępu do świadczeń zdrowotnych uwzględniających rodzaj i stopień



niepełnosprawności, do wszechstronnej rehabilitacji mającej na celu adaptację społeczną oraz do nauki wspólnie ze swymi pełnosprawnymi rówieśnikami.

- b) Działania na rzecz przestrzegania praw obywatelskich wobec osób z niepełnosprawnością oraz przeciwdziałaniu dyskryminacji.
- c) Wspieranie aktywności społecznej i zawodowej osób z niepełnosprawnością wymagających wsparcia.
- d) Tworzenie sprzyjających warunków dla funkcjonowania osób z niepełnosprawnością w społeczeństwie, w tym propagowanie postaw niezależnego, samodzielnego i aktywnego życia osób z niepełnosprawnością.
- e) Udzielanie pomocy osobom z niepełnosprawnością, w tym osobom poszkodowanym w wypadkach komunikacyjnych, między innymi poprzez pomoc udzielaną ich rodzinom i opiekunom.
- f) Wspieranie aktywności sportowej osób z niepełnosprawnością.
- g) Wspieranie dobroczynności i działań humanitarnych.

2. Stowarzyszenie może realizować cele w sferze zadań publicznych w zakresie:

- a) pomocy społecznej, w tym pomocy rodzinom i osobom w trudnej sytuacji życiowej oraz wyrównywania szans tych rodzin i osób;
- b) działalność na rzecz integracji i reintegracji zawodowej i społecznej osób zagrożonych wykluczeniem społecznym;
- c) działalności charytatywnej;
- d) podtrzymywania i upowszechniania tradycji narodowej, pielęgnowania polskości oraz rozwoju świadomości narodowej, obywatelskiej i kulturowej;
- e) ochrony i promocji zdrowia;
- f) działalności na rzecz osób niepełnosprawnych;
- g) promocji zatrudnienia i aktywizacji zawodowej osób pozostających bez pracy i zagrożonych zwolnieniem z pracy;
- h) działalność na rzecz równych praw kobiet i mężczyzn;
- i) działalność na rzecz osób w wieku emerytalnym;
- j) działalności wspomagającej rozwój gospodarczy, w tym rozwój przedsiębiorczości;
- k) działalności wspomagającej rozwój techniki, wynalazczości i innowacyjności oraz rozpowszechnianie i wdrażanie nowych rozwiązań technicznych w praktyce gospodarczej;
- l) działalności wspomagającej rozwój wspólnot i społeczności lokalnych;
- ł) nauki, edukacji, oświaty i wychowania;
- m) wypoczynku dzieci i młodzieży;
- n) turystyki i krajoznawstwa;
- o) kultury, sztuki, ochrony dóbr kultury i dziedzictwa narodowego;
- p) wspierania i upowszechniania kultury fizycznej i sportu;
- r) ekologii i ochrony zwierząt oraz ochrony dziedzictwa przyrodniczego;
- s) porządku i bezpieczeństwa publicznego;
- ś) upowszechniania wiedzy i umiejętności na rzecz obronności państwa;
- t) upowszechniania i ochrony wolności i praw człowieka oraz swobód obywatelskich, a także działań wspomagających rozwój demokracji;
- u) ratownictwa i ochrony ludności;
- v) działań na rzecz integracji europejskiej oraz rozwijania kontaktów i współpracy między społeczeństwami;
- w) promocji i organizacji wolontariatu;
- x) promocji Rzeczypospolitej Polskiej za granicą;



- y) działalność na rzecz rodziny, macierzyństwa, rodzicielstwa, upowszechniania i ochrony dziecka;
- z) przeciwdziałanie uzależnieniom i patologiom społecznym;
- ż) działalność na rzecz organizacji pozarządowych oraz podmiotów wymienionych w art. 3 ust.3 w zakresie określonym w art.4 ust.1 w pkt. 1-32 Ustawy o Działalności Pożytku Publicznego i o Wolontariacie

3. Działania Stowarzyszenia wg Polskiej Klasyfikacji Działalności:

a) Nieodpłatna działalność pożytku publicznego:

- 49.39.Z – Pozostały transport lądowy pasażerski, gdzie indziej niesklasyfikowany;
- 79.12.Z – Działalność organizatorów turystyki;
- 85.51.Z – Pozaszkolne formy edukacji sportowej oraz zajęć sportowo rekreacyjnych;
- 85.52.Z – Pozaszkolne formy edukacji artystycznej;
- 85.59.B – Pozostałe pozaszkolne formy edukacji gdzie indziej niesklasyfikowane;
- 58.19.Z – Pozostała działalność wydawnicza;
- 86.22.Z – Praktyka lekarska specjalistyczna;
- 86.90.A – Działalność fizjoterapeutyczna;
- 86.90.E – Pozostała działalność w zakresie opieki zdrowotnej gdzie indziej niesklasyfikowana;
- 87.20.Z – Pomoc społeczna z zakwaterowaniem dla osób z zaburzeniami psychicznymi;
- 87.30.Z – Pomoc społeczna z zakwaterowaniem dla osób w podeszłym wieku i osób niepełnosprawnych;
- 88.99.Z – Pozostała pomoc społeczna bez zakwaterowania, gdzie indziej niesklasyfikowana.

b) Odpłatna działalność pożytku publicznego:

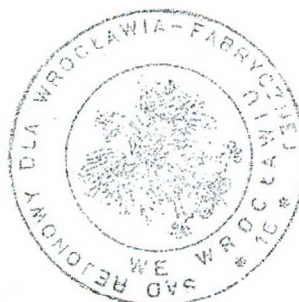
- 49.39.Z – Pozostały transport lądowy pasażerski, gdzie indziej niesklasyfikowany;
- 79.12.Z – Działalność organizatorów turystyki;
- 85.51.Z – Pozaszkolne formy edukacji sportowej oraz zajęć sportowo rekreacyjnych;
- 85.52.Z – Pozaszkolne formy edukacji artystycznej;
- 85.59.B – Pozostałe pozaszkolne formy edukacji gdzie indziej niesklasyfikowane;
- 86.22.Z – Praktyka lekarska specjalistyczna;
- 86.90.A – Działalność fizjoterapeutyczna;
- 86.90.E – Pozostała działalność w zakresie opieki zdrowotnej gdzie indziej niesklasyfikowana;
- 87.20.Z – Pomoc społeczna z zakwaterowaniem dla osób z zaburzeniami psychicznymi;
- 87.30.Z – Pomoc społeczna z zakwaterowaniem dla osób w podeszłym wieku i osób niepełnosprawnych;
- 88.99.Z – Pozostała pomoc społeczna bez zakwaterowania, gdzie indziej niesklasyfikowana.

c) Nieodpłatna działalność statutowa:

- 85.10.Z – Wychowanie przedszkolne;
- 85.20.Z – Szkoła podstawowa;
- 85.31.A – Gimnazjum;
- 85.60.Z – Działalność wspomagająca edukację;
- 88.10.Z – Pomoc społeczna bez zakwaterowania dla osób w podeszłym wieku i osób niepełnosprawnych;
- 93.12.Z – Działalność klubów sportowych.

d) Odpłatna działalność statutowa:

- 85.10.Z – Wychowanie przedszkolne;
- 85.20.Z – Szkoła podstawowa;



- 85.31.A – Gimnazjum;
85.60.Z – Działalność wspomagająca edukację;
88.10.Z – Pomoc społeczna bez zakwaterowania dla osób w podeszłym wieku i osób niepełnosprawnych.

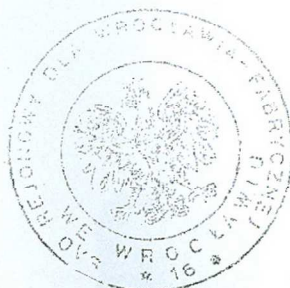
Stowarzyszenie realizuje swoje cele poprzez:

§ 7

1. Prowadzenie placówek i zespołów rehabilitacyjnych i edukacyjnych, działalności rehabilitacyjno – rewalidacyjno - wychowawczej, rekreacyjnej i sportowej.
2. Organizowanie dowozów (specjalistycznym transportem) dzieci i młodzieży niepełnosprawnej do szkół i placówek.
3. Prowadzenie dla osób dorosłych form mieszkalnictwa i zatrudnienia chronionego oraz zatrudnienia wspomaganego na otwartym rynku pracy.
4. Prowadzenie na zlecenie, w szczególności organów władzy państwowej i samorządowej oraz ze środków własnych, form nowatorskich i eksperymentalnych służących realizacji celów Stowarzyszenia.
5. Inicjowanie i prowadzenie różnorodnych form pomocy dla rodzin, a w szczególności:
 - a) grup samopomocowych,
 - b) grup wsparcia,
 - c) usług domowych,
 - d) placówek stałego i czasowego pobytu,
 - e) doradztwa, poradnictwa prawnego, terapii psychologicznej,
 - f) pomocy rzeczowej dla osób fizycznych.
6. Prowadzenie działalności edukacyjnej i szkoleniowej, w tym szkoleń dla rodziców i profesjonalistów.
7. Organizowanie integracyjnych wyjazdów.
8. Wspieranie zainteresowań i uzdolnień osób z niepełnosprawnością
9. Prowadzenie działalności wydawniczej.
10. Gromadzenie funduszy na działalność Stowarzyszenia.
11. Inną działalność korzystną dla realizacji celów statutowych Stowarzyszenia.

§ 8

1. Stowarzyszenie może prowadzić działalność odpłatną i nieodpłatną.
2. Stowarzyszenie może prowadzić działalność gospodarczą, na ogólnych zasadach, określonych w odrębnych przepisach. Dochód z działalności gospodarczej Stowarzyszenia służy realizacji celów statutowych i nie może być przeznaczony do podziału między jego członków.
3. Stowarzyszenie może prowadzić działalność gospodarczą wyłącznie jako dodatkową w stosunku do działalności pożytku publicznego.
4. Nadwyżkę przychodów nad kosztami Stowarzyszenie przeznacza na działalność statutową.



ROZDZIAŁ III.

Członkowie Stowarzyszenia

§ 9

1. Członkami Stowarzyszenia mogą być osoby fizyczne i prawne. Osoba prawna może być jedynie członkiem wspierającym Stowarzyszenia.
2. Stowarzyszenie posiada członków:
 - a) zwyczajnych,
 - b) wspierających,
 - c) honorowych.

§ 10

1. Członkiem zwyczajnym może być osoba fizyczna, o której Zarząd wyraził pozytywną opinię oraz spełnia jeden z poniższych warunków:
 - a) ukończyła 18 lat i posiada orzeczenie o niepełnosprawności bądź została uznana przez inny organ orzekający za niezdolną do pracy (ważne orzeczenie);
 - b) jest opiekunem dziecka uznanego przez właściwy organ orzekający za niepełnosprawne (ważne orzeczenie);
 - c) jest opiekunem osoby dorosłej uznanej przez właściwy zespół orzekający za niepełnosprawną bądź uznanej przez inny organ orzekający za niezdolną do pracy (ważne orzeczenie);
 - d) ze względu na posiadane kwalifikacje lub dotychczasową działalność otrzymała pozytywną opinię Zarządu.
2. Decyzję o przyjęciu członka zwyczajnego podejmuje Zarząd w formie uchwały, po złożeniu przez członka pisemnej deklaracji.

§ 11

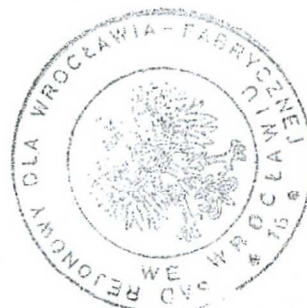
Członek zwyczajny ma prawo:

- a) biernego i czynnego uczestniczenia w wyborach do władz Stowarzyszenia,
- b) korzystania z dorobku i wszelkich form działalności Stowarzyszenia,
- c) zgłaszania wniosków co do działalności Stowarzyszenia.

§ 12

Członek zwyczajny ma obowiązek:

- a) czynnego uczestniczenia w realizacji celów Stowarzyszenia,
- b) przestrzegania statutu i uchwał władz Stowarzyszenia,
- c) regularnego opłacania składek,
- d) działaniem i postawą dbać o dobre imię Stowarzyszenia,
- e) dbania o mienie Stowarzyszenia.



§13

1. Członkiem wspierającym Stowarzyszenia może zostać osoba fizyczna i prawna deklarująca pomoc finansową, rzeczową lub merytoryczną w realizacji celów Stowarzyszenia.
2. Członkiem wspierającym staje się po złożeniu pisemnej deklaracji na podstawie uchwały zarządu. W takim samym trybie może nastąpić ustanie członkostwa wspierającego.
3. Członek wspierający ma prawo brać udział z głosem doradczym w pracach Stowarzyszenia, zgłaszać do władz Stowarzyszenia wnioski i postulaty.

§14

1. Członkiem honorowym Stowarzyszenia może być osoba fizyczna, która wniosła wybitny wkład w działalność i rozwój Stowarzyszenia.
2. Członkiem honorowym staje się po przyjęciu uchwały przez Walne Zebranie na wniosek Zarządu. W takim samym trybie może nastąpić ustanie członkostwa honorowego.

§ 15

1. Członkowie wspierający i honorowi nie posiadają biernego oraz czynnego prawa wyborczego, mogą jednak brać udział z głosem doradczym w statutowych władzach Stowarzyszenia, poza tym posiadają takie prawa jak członkowie zwyczajni.
2. Członek wspierający ma obowiązek wywiązywania się z zadeklarowanych świadczeń, przestrzegania statutu oraz uchwał władz Stowarzyszenia.
3. Członkowie honorowi i wspierający są zwolnieni ze składek członkowskich.

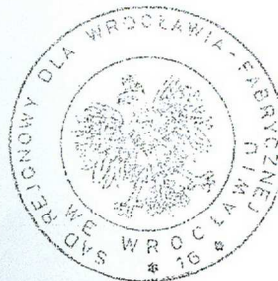
§ 16

Członkostwo w Stowarzyszeniu ustaje na skutek:

1. Dobrowolnej rezygnacji z przynależności do Stowarzyszenia, złożonej na piśmie,
2. Uchwały Zarządu o pozbawieniu członkostwa poprzez wykluczenie ze składu członków, która może nastąpić, jeśli członek:
 - a) narusza obowiązki członka Stowarzyszenia,
 - b) nie płaci składek członkowskich przez okres co najmniej 12 miesięcy,
 - c) nie spełnia wymogów określonych w § 10 ust. 1 statutu.

§ 17

1. Osobom pozbawionym członkostwa przysługuje prawo odwołania do Komisji Rewizyjnej w terminie 14 dni od dnia otrzymania uchwały Zarządu określonej w § 16 ust. 2.
2. Nietrzymanie terminu do odwołania określonego w pkt 1 skutkuje uprawomocnieniem się uchwały Zarządu (ustanie członkostwa w wyniku jego pozbawienia przez Zarząd).
3. Komisja Rewizyjna rozpatruje odwołanie w terminie 14 dni od dnia otrzymania odwołania.
4. Uchwała Komisji Rewizyjnej staje się prawomocna i ostateczna z dniem jej podjęcia. Ustanie członkostwa następuje z dniem podjęcia uchwały przez Zarząd.



§ 18

Zabrania się:

1. udzielania pożyczek lub zabezpieczania zobowiązań majątkiem Stowarzyszenia w stosunku do jej członków, członków organów lub pracowników oraz osób, z którymi członkowie, członkowie organów oraz pracownicy Stowarzyszenia pozostają w związku małżeńskim, we wspólnym pożyciu albo w stosunku pokrewieństwa lub powinowactwa w linii prostej, pokrewieństwa lub powinowactwa w linii bocznej do drugiego stopnia albo są związani z tytułu przysposobienia, opieki lub kurateli, zwanych dalej "osobami bliskimi",
2. Przekazywania majątku Stowarzyszenia na rzecz jego członków, członków organów lub pracowników oraz ich osób bliskich, na zasadach innych niż w stosunku do osób trzecich, w szczególności jeżeli przekazanie to następuje bezpłatnie lub na preferencyjnych warunkach,
3. wykorzystywania majątku Stowarzyszenia na rzecz członków, członków organów lub pracowników oraz ich osób bliskich na zasadach innych niż w stosunku do osób trzecich, chyba że to wykorzystanie bezpośrednio wynika z celu statutowego,
4. zakupu towarów lub usług od podmiotów, w których uczestniczą członkowie Stowarzyszenia, członkowie jej organów lub pracownicy oraz ich osób bliskich, na zasadach innych niż w stosunku do osób trzecich lub po cenach wyższych niż rynkowe.

ROZDZIAŁ IV.

Władze Stowarzyszenia

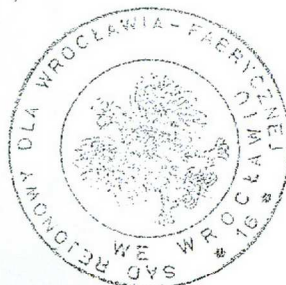
§ 19

Władzami Stowarzyszenia są:

- a) Walne Zebranie,
- b) Zarząd,
- c) Komisja Rewizyjna.

§ 20

1. Kadencja wszystkich wybieralnych władz Stowarzyszenia trwa trzy lata.
2. Zarząd składa się od 7 do 5 osób w tym: z prezesa, dwóch wiceprezesów, sekretarza, skarbnika i dwóch członków.
3. Prezesa zarządu wybiera Walne Zebranie w głosowaniu bezpośrednim, natomiast Zarząd wybiera spośród siebie dwóch wiceprezesów, sekretarza, skarbnika i dwóch członków.
4. Komisja Rewizyjna składa się z pięciu osób, które wybierają spośród siebie przewodniczącego, sekretarza i trzech członków.



§ 21

1. Uchwały Walnego Zebrania zapadają w głosowaniu jawnym zwykłą większością głosów, przy obecności, co najmniej połowy członków uprawnionych do głosowania w pierwszym terminie, w drugim terminie po upływie 15 minut bez względu na liczbę obecnych członków, chyba że dalsze postanowienia statutu stanowią inaczej.
2. Uchwały Zarządu i Komisji Rewizyjnej zapadają w głosowaniu jawnym zwykłą większością głosów, przy obecności, co najmniej połowy członków uprawnionych do głosowania, w tym Prezesa lub Wiceprezesa Zarządu oraz Przewodniczącego Komisji Rewizyjnej. W przypadku równości głosów rozstrzyga głos Prezesa Zarządu lub Przewodniczącego Komisji Rewizyjnej.

§ 22

1. Zarząd i Komisja Rewizyjna wybierane są przez Walne Zebranie w głosowaniu tajnym zwykłą większością głosów.
2. Walne Zebranie może zdecydować o przeprowadzeniu głosowania jawnego.

Walne Zebranie

§ 23

1. Najwyższą władzą Stowarzyszenia jest Walne Zebranie.
2. Walne Zebranie zwołuje się przez umieszczenie odpowiedniej informacji na stronie internetowej Stowarzyszenia oraz wysłanie jej za pomocą listów zwykłych lub odebranie osobiste za potwierdzeniem odbioru, co najmniej na 14 dni przed terminem Walnego Zebrania, informując o miejscu, terminie i porządku obrad.
3. W Walnym Zebraniu członkowie uczestniczą i głosują osobiście lub przez upoważnionego przedstawiciela, który nie może reprezentować więcej niż jednego członka.

§ 24

1. Walne Zebranie może być Zwyczajne i Nadzwyczajne.
2. Zwyczajne Walne Zebranie zwołuje Zarząd co najmniej raz w roku, jako sprawozdawcze oraz co trzy lata, jako sprawozdawczo-wyborcze.
3. Zwyczajne Walne Zebranie obraduje według uchwalonego przez siebie regulaminu obrad.
4. W przypadku nie zwołania Zwyczajnego Walnego Zebrania przez Zarząd w wymaganym niniejszym statutem terminie, uprawnienie do zwołania zebrania przechodzi na Komisję Rewizyjną.
5. Nadzwyczajne Walne Zebranie zwołuje Zarząd z inicjatywy własnej lub na pisemny wniosek:
 - a) Komisji Rewizyjnej, lub
 - b) co najmniej 25 członków Stowarzyszenia; w terminie 21 dni od dnia złożenia wniosku.
6. W przypadku nie zwołania Nadzwyczajnego Walnego Zebrania w powyższym terminie przez Zarząd, zebranie zwołana jest Komisja Rewizyjna w terminie 42 dni od dnia złożenia wniosku określonego w pkt 5.
7. Nadzwyczajne Walne Zebranie obraduje nad sprawami, dla których zostało zwołane.



8. Przedmiotem uchwał Nadzwyczajnego Walnego Zebrania mogą być jedynie sprawy objęte porządkiem obrad ustalonym i podanym do wiadomości w trybie określonym w niniejszym statucie, z zastrzeżeniem pkt. 9 i 10.
9. Sprawy nie objęte porządkiem obrad mogą być przedmiotem uchwał Nadzwyczajnego Walnego Zebrania jedynie wówczas, jeżeli dotyczą członków władz Stowarzyszenia lub też są przedmiotem zwołania Nadzwyczajnego Walnego Zebrania.
10. Przedmiotem zwołań Nadzwyczajnego Walnego Zebrania mogą być w szczególności wybory uzupełniające do Zarządu i Komisji Rewizyjnej, gdy w trakcie kadencji liczba ich członków zmniejszy się.

§ 25

Do kompetencji Walnego Zebrania należy:

- a) określenie głównych kierunków działania i rozwoju Stowarzyszenia,
- b) uchwalanie statutu i jego zmian,
- c) udzielanie Zarządowi absolutorium na wniosek Komisji Rewizyjnej lub co najmniej 10 członków obecnych na Walnym,
- d) wybór i odwoływanie Prezesa Zarządu, Zarządu, Komisji Rewizyjnej i Komisji Socjalnej,
- e) podejmowanie uchwały o rozwiązaniu Stowarzyszenia i przeznaczeniu jego majątku,
- f) nadawanie tytułu członka honorowego,
- g) ocenianie działalności Zarządu, Komisji Rewizyjnej i Komisji Socjalnej

Zarząd

§ 26

1. Zarząd jest powołany do kierowania działalnością Stowarzyszenia, zgodnie z uchwałami Walnego Zebrania, reprezentuje Stowarzyszenie na zewnątrz i ponosi odpowiedzialność przed Walnym Zebraniem.
2. Posiedzenia Zarządu odbywają się w miarę potrzeb, nie rzadziej jednak niż raz na kwartał.
3. Zarząd może obradować według uchwalonego przez siebie regulaminu obrad.
4. W przypadku rezygnacji lub niemożności dalszego sprawowania funkcji członka Zarządu w trakcie kadencji, uzupełnienie składu Zarządu może nastąpić na najbliższym posiedzeniu Walnego Zebrania.
5. Posiedzenia Zarządu zwołuje Prezes lub upoważniony przez niego członek Zarządu.
6. Członkiem zarządu nie może być osoba, która była skazana prawomocnym wyrokiem za przestępstwo umyślne ścigane z oskarżenia publicznego lub przestępstwo skarbowe.

§ 27

Do kompetencji Zarządu należy, w szczególności:

- a) kierowanie bieżącą pracą Stowarzyszenia,
- b) realizowanie uchwał Walnego Zebrania oraz Komisji Rewizyjnej,
- c) przedkładanie do zatwierdzenia rocznych sprawozdań finansowych i merytorycznych z działalności Stowarzyszenia,
- d) przedkładanie sprawozdań z działalności zarządu Walnemu Zebraniu.
- e) zarządzanie majątkiem Stowarzyszenia,



- f) nabywanie i zbywanie majątku w zakresie nie regulowanym przez Walne Zebranie w okresach między jego posiedzeniami; z podjętych działań Zarząd składa sprawozdania na Walnym Zebraniu,
- g) planowanie i prowadzenie gospodarki finansowej,
- h) reprezentowanie Stowarzyszenia na zewnątrz i działanie w jego imieniu,
- i) przyjmowanie i wykluczanie członków Stowarzyszenia,
- j) zwoływanie Walnego Zebrania,
- k) ustalanie wysokości składek członkowskich,
- l) powoływanie stałych i doraźnych komisji problemowych; przewodniczący komisji może uczestniczyć w posiedzeniach Zarządu z głosem doradczym.

Komisja Rewizyjna

§ 28

1. Komisja Rewizyjna powołana jest do sprawowania kontroli nad działalnością Stowarzyszenia.
2. Posiedzenia Komisji Rewizyjnej odbywają się w miarę potrzeb nie rzadziej jednak niż dwa razy do roku.
3. Posiedzenia Komisji Rewizyjnej zwołuje Przewodniczący lub upoważniony przez niego członek.
4. Do składania oświadczeń woli w imieniu Komisji Rewizyjnej uprawniony jest Przewodniczący lub dwóch członków działających łącznie, z których jeden z nich jest sekretarzem.

§ 29

Do kompetencji Komisji Rewizyjnej należy w szczególności:

- a) kontrola całokształtu działalności Stowarzyszenia,
- b) wybór podmiotu uprawnionego do badania rocznych sprawozdań finansowych, zgodnie z wymogami ustawy z 29 września 1994 r. o rachunkowości (Dz.U. t.j. z 2009 r., Nr 152, poz. 1223 ze zm.)
- c) zatwierdzanie rocznych sprawozdań Zarządu z działalności Stowarzyszenia, w tym sprawozdania finansowego.
- d) wnioskowanie do Walnego Zebrania o udzielenie absolutorium Zarządowi,
- e) zwoływanie Nadzwyczajnego Walnego Zebrania lub wnioskowanie do Zarządu o zwołanie Nadzwyczajnego Walnego Zebrania, zgodnie z postanowieniami statutu,
- f) rozpatrywanie odwołań członków Stowarzyszenia.

§ 30

Członkowie Komisji Rewizyjnej:

1. nie mogą być członkami zarządu ani pozostawać z nimi w związku małżeńskim, we wspólnym pożyciu, w stosunku pokrewieństwa, powinowactwa lub podległości służbowej;
2. nie byli skazani prawomocnym wyrokiem za przestępstwo umyślne ścigane z oskarżenia publicznego lub przestępstwo skarbowe;
3. mogą otrzymywać z tytułu pełnienia funkcji w takim organie zwrot uzasadnionych kosztów lub wynagrodzenie w wysokości nie wyższej niż przeciętne miesięczne wynagrodzenie w sektorze przedsiębiorstw ogłoszone przez Prezesa Głównego Urzędu Statystycznego za rok poprzedni.



ROZDZIAŁ V.

Majątek i gospodarka finansowa

§ 31

1. Źródłami powstania majątku Stowarzyszenia są:
 - a) składki członkowskie;
 - b) darowizny, zapisy i spadki, środki pochodzące z ofiarności publicznej, ze sponsoringu
 - c) dotacje, subwencje, udziały, lokaty.
2. Kwoty gotówkowe otrzymane w formie określonej w pkt.1 b) i c) nie mogą przekroczyć równowartości 15 tys. Euro.
3. Wszelkie środki pieniężne mogą być przechowywane wyłącznie na koncie Stowarzyszenia.
4. Stowarzyszenie prowadzi gospodarkę finansową zgodnie z obowiązującymi przepisami.
5. Decyzje w sprawie nabywania, zbywania i obciążania majątku Stowarzyszenia podejmuje Zarząd.

Sposób reprezentacji Stowarzyszenia

§ 32

1. Stowarzyszenie reprezentowane jest na zewnątrz przez Prezesa lub za zgodą Zarządu przez Wiceprezesa, samodzielnie.
2. Do składania oświadczeń woli w imieniu Stowarzyszenia we wszystkich sprawach, w tym majątkowych, zawierania umów i udzielania pełnomocnictw w imieniu Stowarzyszenia uprawnionych jest dwóch członków Zarządu, z których jeden z nich jest Prezesem lub Wiceprezesem.
3. Zaciąganie zobowiązań majątkowych (do określonej wysokości) w imieniu jednostki organizacyjnej Stowarzyszenia zawierać może kierownik tej jednostki na podstawie upoważnienia wydanego przez członków Zarządu określonych w pkt. 2.

§ 33

Funkcje kierownika zakładu pracy, w rozumieniu przepisów prawa pracy, pełni Prezes Zarządu, który swoje uprawnienia może przekazać poszczególnym kierownikom jednostek organizacyjnych Stowarzyszenia.

ROZDZIAŁ VI.

Zmiana statutu i rozwiązanie Stowarzyszenia

§ 34

Uchwałę w sprawie zmiany statutu Stowarzyszenia podejmuje Walne Zebranie bezwzględną większością 2/3 głosów członków obecnych na Walnym Zebraniu.



§ 35

1. Uchwałę o rozwiązaniu Stowarzyszenia podejmuje Walne Zebranie większością 2/3 głosów przy obecności, co najmniej 2/3 członków uprawnionych do głosowania.
2. Zmiana statutu oraz rozwiązanie Stowarzyszenia mogą być przedmiotem Walnego Zebrania wyłącznie wtedy, gdy sprawy te zostały umieszczone w porządku obrad Walnego Zebrania.
3. W przypadku podjęcia przez Walne Zebranie uchwały o rozwiązaniu Stowarzyszenia, Walne Zebranie decyduje o przeznaczeniu majątku Stowarzyszenia i powoła Komisję Likwidacyjną.

Kierownik Sekcji
Katarzyna Kozłowska
Kierownik Sekcji
Katarzyna Kozłowska



Odpis zgodny z ostatnim złożonym
w aktach rejestrowych KRS 28.9.37
Tekstem jednolitym.
Wrocław, dn. 2011-10-12

Podpis

Kierownik Sekcji

Katarzyna Kozłowska

